

Dathlu Nyrzio Anabledd Dysgu yng Nghymru



Cynnwys

1.	Beth yw nyrs anabledd dysgu?	3
2.	Gwerth nyrsio anabledd dysgu.....	4
2.1	Mynd i'r afael ag anghydraddoldebau iechyd.....	7
3.	Heriau o ran nyrsio anabledd dysgu.....	9
3.1	Diffyg data.....	9
3.2	Cynllunio'r gweithlu	10
3.2.1	Recriwtio myfyrwyr	11
3.2.2	Cadw myfyrwyr	12
3.2.3	Recriwtio a chadw nyrsys cofrestredig	13
4.	Y Gymraeg	16
5.	Camau i Lywodraeth Cymru	17
	CAM 1	17
	CAM 2	18
	CAM 3	18
	CAM 4	18
	CAM 5	18
	Cyfeiriadau:	19

1. Beth yw nyrs anabledd dysgu?

Gall anabledd dysgu fod yn ysgafn, yn gymedrol, neu'n ddifrifol ac mae lefel y cymorth a'r gefnogaeth sydd ei angen ar unigolyn yn ddibynnol ar ddifrifoldeb ei anabledd dysgu a'r unigolyn. Mae pobl ag anableddau dysgu mwy ysgafn yn byw'n annibynnol gan amlaf ac yn gofalu amdanynt eu hunain, yn rheoli tasgau bob dydd, yn gweithio mewn cyflogaeth am dâl ac yn gallu cyfathrebu eu hanghenion a'u dymuniadau yn eglur. Efallai y bydd gan bobl ag anabledd dysgu mwy ysgafn anghenion ychwanegol nad ydynt yn eglur i bobl nad ydynt yn eu hadnabod yn dda (Y Sefydliad Cenedlaethol dros Ragoriaeth mewn Iechyd a Gofal (NICE), 2023). Mae pobl ag anabledd dysgu mwy difrifol yn fwy tebygol o fod angen cymorth gyda gweithgareddau bob dydd fel gwisgo, ymolchi, paratoi bwyd a chadw eu hunain yn ddiogel. Efallai y byddant angen cymorth gyda symudedd a bod ganddynt anghenion iechyd cymhleth ac amhariad ar y synhwyrau (NICE, 2023).

Mae adolygiad o ddata marwolaeth yn ymwneud â phobl ag anabledd dysgu yng Nghymru rhwng 2012 a 2022 yn datgelu gwahaniaeth o 20 mlynedd mewn disgwyliad oes rhwng pobl ag anabledd dysgu a'r boblogaeth ehangach (Watkins a Jones, 2024). Gellid osgoi llawer o'r marwolaethau hyn ac mae llawer yn gynamserol (White et al., 2023; Watkins a Jones, 2024) sy'n adlewyrchu diffyg ymyriadau ataliol. Mae cyfleoedd hanfodol ar gyfer cymorth ataliol yn cael eu methu yn rhy aml, oherwydd cydgysylltiad gwael o ofal a diffyg cyfathrebu priodol (Morris a Julian, 2024).

Nyrsys cofrestredig yw nyrsys anabledd dysgu (y cyfeirir atynt o hyn ymlaen fel 'nyrsys AD'), sy'n darparu gofal iechyd a chymorth arbenigol i bobl ag anabledd dysgu, eu teuluoedd a thimau staff. Mae nyrsio anabledd dysgu yn un o bedwar maes nyrsio ac yn llwybr cydnabyddedig i gofrestru gyda'r Cyngor Nyrsio a Bydwreigiaeth fel nyrs gofrestredig. Mae nyrsys AD nid yn unig yn gwella iechyd pobl ag anabledd dysgu trwy ddarparu gofal uniongyrchol, ond hefyd trwy gynorthwyo pobl ag anabledd dysgu i gael mynediad at wasanaethau iechyd (Mafuba et al., 2023). Er enghraifft, gallai nyrs AD helpu unigolyn ag anabledd dysgu i gael mynediad at wasanaethau meddyg teulu neu iechyd meddwl. Mae nyrsys AD yn hybu iechyd, yn monitro ac yn atal gwaethygiad i iechyd, ac yn cynorthwyo'r rheolaeth o gyflyrau iechyd hirdymor (diabetes, er enghraifft).

Mae nyrsys anabledd dysgu yn gweithio mewn amrywiaeth eang o leoliadau iechyd a gofal cymdeithasol ac ar eu traws i gynorthwyo pobl ag anabledd dysgu ble bynnag y maent. Maent yn gweithio mewn **gwasanaethau penodol i anabledd dysgu** (cymunedol a phreswyl) neu'n darparu cymorth mewn lleoliadau eraill (**fel carchardai, ysbytai gofal aciwt a gofal sylfaenol**). Er efallai fod rhai o'r gwasanaethau hyn yn cael eu darparu gan GIG Cymru, nid yw eraill.

2. Gwerth nyrsio anabledd dysgu

Adlewyrchir gwerth nyrsio anabledd dysgu yn eglur yn y dystiolaeth.

Mae nyrsys anabledd dysgu cymunedol yn ymgymryd ag ystod o weithgareddau i wella mynediad at ofal iechyd aciwt i bobl ag anableddau dysgu, hyd yn oed lle mae nyrsys cyswllt gofal aciwt ar waith, fel y dangosir gan Rees a Northway (2022).

Canfu Rees a Northway hefyd fod nyrsys anabledd dysgu cymunedol:

- yn allweddol i sicrhau bod addasiadau rhesymol yn cael eu gwneud i “gynorthwyo paratoad ar gyfer cael mynediad at ofal iechyd”
- yn gweithio gyda staff gofal eilaidd i “wneud paratodau priodol i dderbyn pobl ag anableddau deallusol”
- yn hyrwyddo addasiadau a chymwysiadau rhesymol
- yn cwblhau asesiadau risg paratoadol
- yn aml yn gyfrifol am gychwyn “trafodaeth buddiannau pellaf” a allai fod yn ffactor hollbwysig i sicrhau y gall unigolyn dderbyn gofal yn gyfreithiol
- yn datblygu perthynas ac ymddiriedaeth gyda’r unigolyn, sy’n galluogi cyfathrebu da rhyngddo ef a’i nyrs AD. Mae hyn wedyn yn hwyluso cyfathrebu rhwng yr unigolyn a darparwyr gwasanaethau
- yn eirioli ar ran unigolyn ag anabledd dysgu i sicrhau y gall gael mynediad at ofal.

Mewn lleoliadau gofal sylfaenol ac aciwt, mae nyrsys cyswllt yn hanfodol i hybu cydgysylltiad gwell o wasanaethau. Er enghraifft, gall nyrsys cyswllt wella’r gallu i nodi anableddau dysgu, gwella mynediad at sgrinio am ganser, a gwella niferoedd ac ansawdd archwiliadau iechyd blynyddol (Morris a Julian, 2024). Fodd bynnag, mae sicrhau’r manteision llawn yn dibynnu ar fod â digon o nyrsys AD i gynorthwyo’r boblogaeth gyfan o bobl ag anableddau dysgu (Morris a Julian, 2024).

Cyfarfod Megan Ware

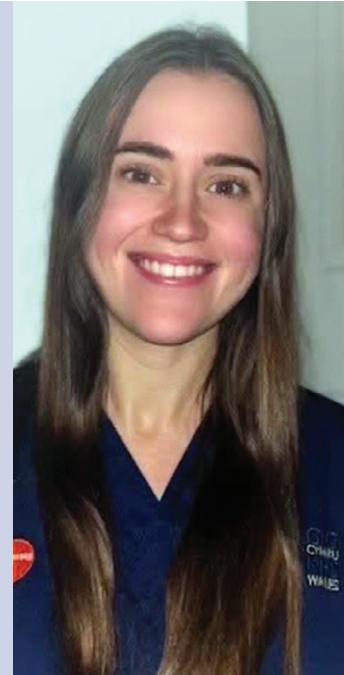
Nyrs anableded dysgu mewn tîm nyrsio cymunedol plant, Bwrdd Iechyd Prifysgol Hywel Dda

“Rwy’n gweithio fel nyrs anableded dysgu mewn tîm nyrsio cymunedol plant. Mae fy swydd yn cynnwys hybu iechyd ac addysg iechyd i blant a phobl ifanc ag anablededau dysgu ac anghenion cymhleth ac i’w teuluoedd, yn ogystal ag addysgu, cynorthwyo a chynghori gweithwyr proffesiynol eraill ynglŷn ag anablededau dysgu. Mae hefyd yn cynnwys gwaith ataliol fel cyngor ac ymyriadau ymddygiad lefel isel.

“Ceir llawer o gysylltiad â gweithwyr proffesiynol eraill i sicrhau bod y gofal y mae plant a phobl ifanc yn ei dderbyn yn gyfannol. Hefyd, rwy’n cynorthwyo’r plant a’r bobl ifanc wrth iddynt gyrraedd yr oedran pan fyddant yn pontio i wasanaethau oedolion. Gall fod yn gyfnod pryderus iawn iddyn nhw. Rwy’n annog eu hannibyniaeth, yn eu cynorthwyo nhw a’u teuluoedd, ac yn helpu i sicrhau bod y cyfnod pontio yn ddiraffferth. Hefyd, mae’r rhan yr wyf i’n ei chwarae yn cryfhau lleisiau plant a phobl ifanc ac yn helpu i sicrhau eu bod yn rhan o’u gofal iechyd. Yn y pen draw, mae hynny’n eu helpu i fod mor annibynnol â phosibl, gan annog eu derbyniad a’u cyfranogiad cymdeithasol.

“Roeddwn i’n rhan o gynorthwyo unigolyn ifanc 16 oed a oedd â hanes o fynd i’r ysbyty sawl gwaith gyda heintiau ar y frest. Yn barod ar gyfer y derbyniad hwn, gweithiais gyda’r nyrs gyswllt i lunio cynllun addasiadau rhesymol ar ei gyfer. Roedd hyn yn cynnwys pethau fel sicrhau bod ganddo ystafell o’r neilltu a bod ei rieni yn gallu aros ar bob adeg, bod yn ymwybodol bod ganddo allu llyncu anniogel ond ei bod yn dal o fudd pennaf iddo gael bwyta drwy’r geg, ac yn y blaen.

“Gan ei fod yn 16 oed, roedd angen ei dderbyn i wardiau oedolion, ac roedd ei rieni yn eithriadol o bryderus. Gyda’i nyrs benodol, trefnais ymweliadau ar y cyd â’r wardiau fel y gallent gyfarfod â’r prif staff a gweld y prif wardiau y byddai’n mynd iddynt. Yn anffodus, fe’i derbyniwyd ychydig wythnosau yn ddiweddarach, a bu farw yn yr ysbyty ychydig ddiwrnodau wedi hynny. Roedd ei rieni yn ddiolchgar iawn o fod wedi cael eu cyflwyno i’r ward ac yn teimlo na fyddai marwolaeth eu mab wedi bod mor heddychlon heb y cymorth yn pontio i wardiau oedolion.”



“CYFANNOL”

Archwiliodd Cavanagh et al. (2024) brofiad pobl ag anableddau dysgu yng Nghymru o ran archwiliadau iechyd blynyddol. Tynnwyd sylw ganddynt at yr angen am fwy o gymorth iddynt allu rheoli cyflyrau iechyd hirdymor eu hunain, a mwy o bwyslais ar ofal iechyd ataliol. Tynnodd yr astudiaeth sylw at fylchau yn y ddarpariaeth o wasanaethau y byddai nyrsys anabledd dysgu cymunedol yng Nghymru mewn sefyllfa dda i fynd i'r afael â nhw.

Hefyd, mae'r *holl* staff gofal iechyd angen *rhywfaint* o addysg ar anableddau dysgu. Heb yr addysg hon, mae pobl ag anableddau dysgu yn hynod agored i niwed, fel y profir gan achosion trasig fel un Paul Ridd. Bu farw Paul, a oedd ag anabledd dysgu ac yn byw yng Nghymru, yn 2009 yn bum deg pedwar oed. Penderfynodd Ombwdsmon Gwasanaethau Cyhoeddus Cymru bod y gofal a dderbyniwyd ganddo wedi cyfrannu at ei farwolaeth mewn gwirionedd. Yn anffodus, nid yr hanes Paul yn un unigryw.

Mewn ymateb i'r drasiedi hon, ymgyrchodd teulu Paul gydag eraill dros well hyfforddiant a chymorth i staff gofal iechyd. Sefydlwyd Hyfforddiant Ymwybyddiaeth Anabledd Dysgu Paul Ridd yn 2022 ac mae bellach yn orfodol i holl staff GIG Cymru sy'n ymdrin â'r cyhoedd. Yr hyfforddiant yw Haen 1 y Fframwaith Addysgol Anabledd Dysgu ar gyfer Staff Gofal Iechyd yng Nghymru. Ers ei lansio, mae'r fframwaith wedi ehangu ag ail haen sydd ar gyfer gweithwyr iechyd a gofal cymdeithasol proffesiynol sy'n gweithio mewn gwasanaethau anabledd dysgu. Mae nyrsys anabledd dysgu - yn enwedig nyrsys arbenigol ac ymgynghorol - yn hanfodol i ddatblygu a darparu hyfforddiant fel hyn ac atal trasiediau o'r fath yn y dyfodol.



2.1 Mynd i'r afael ag anghydraddoldebau iechyd

Ceir tystiolaeth gynyddol yn amlygu'r anghydraddoldebau iechyd a ddiweddefir gan bobl ag anableddau dysgu (er enghraifft: Rickard a Donkin, 2018; Morris a Julian, 2024). Er bod disgwyliad oes pobl ag anabledd dysgu wedi cynyddu'n gyffredinol yn y blynyddoedd diwethaf (Coppus, 2013), ar gyfartaledd mae'n dal i fod 20 mlynedd yn is na'u cymheiriaid nad oes ganddynt anableddau dysgu (O'Leary et al., 2018).

Mae disgwyliad oes uwch hefyd yn golygu bod llawer o bobl ag anableddau dysgu yn byw i oedrannau hŷn ac felly'n dioddef mwy o broblemau cysylltiedig ag oedran. Fodd bynnag, oherwydd amrywiaeth o ffactorau, maent yn aml yn dioddef y rhain ar oedran iau o'u cymharu â'u cymheiriaid nad oes ganddynt anableddau dysgu (Schepens et al., 2018). Mae modd atal rhai o'r problemau iechyd hyn a/neu maent yn agored i reolaeth effeithiol, sy'n amlygu pwysigrwydd ymyriadau rhagweithiol. Serch hynny, ar hyn o bryd, mae llawer o bobl ag anableddau dysgu yn byw gydag anghenion iechyd cymhleth a chyflyrau iechyd lluosog (Tyrer et al., 2019).

Mae adolygiad o ddata marwolaeth yn ymwneud â phobl ag anableddau dysgu yng Nghymru rhwng 2012 a 2022 yn canfod yn yr un modd wahaniaeth o 20 mlynedd rhwng oedrannau marw pobl ag anabledd dysgu a'r boblogaeth ehangach (Watkins a Jones, 2024). Gellid osgoi llawer o'r marwolaethau hyn ac mae llawer yn gynamserol (White et al., 2023; Watkins a Jones, 2024) sy'n adlewyrchu diffyg ymyriadau ataliol. Yn rhy aml, mae cyfleoedd hanfodol ar gyfer cymorth ataliol yn cael eu methu oherwydd cydgysylltiad gwael o ofal a diffyg cyfathrebu priodol (Morris a Julian, 2024).

Mae gan nyrsys AD y potensial i leihau'n sylweddol yr anghydraddoldebau iechyd y mae pobl ag anableddau dysgu yng Nghymru yn eu dioddef nawr. Mae eu gwaith yn mynd i'r afael â nodau allweddol a nodwyd yng Nghynllun Gweithredu Cenedlaethol ar gyfer Gweithlu GIG Cymru Llywodraeth Cymru (2023), sydd â'r nod o ganolbwyntio ar atal a lleihau anghydraddoldebau iechyd tra hefyd yn diwallu anghenion poblogaeth sy'n heneiddio. Mae gwaith nyrsys AD hefyd yn mynd i'r afael â blaenoriaethau allweddol ar gyfer Prif Swyddog Nyrsio Cymru trwy wella deilliannau iechyd a gofal cymdeithasol a hybu cydraddoldeb gofal iechyd (Prif Swyddog Nyrsio Cymru, 2022).

Yn ei Gynllun Gweithlu Nyrsio Strategol i Gymru, mae Addysg a Gwella Iechyd Cymru (AaGIC) yn nodi:

“Mae gan nyrsys rôl hanfodol i wella iechyd ein poblogaeth; i ddylanwadu ar anghydraddoldebau iechyd; ac arwain ar agenda iechyd y cyhoedd ar gyfer teuluoedd ac unigolion ar hyd eu hoes.

“I wneud hyn yn llwyddiannus bydd agen cefnogaeth barhaus ar y gweithlu nyrsio gan y systemau sy'n eu haddysgu, eu hyfforddi, eu cyflogi a'u galluogi i ymarfer yn annibynnol.” (AaGIC, 2025)

Mae nyrsys AD mewn sefyllfa dda i gael effaith sylweddol ar iechyd a llesiant pobl ag anableddau dysgu ac i ddarparu arweinyddiaeth o ran gwireddu'r weledigaeth ar gyfer nyrsio yng Nghymru fel y'i hamlinellir yn y Cynllun Gweithlu Nyrsio Strategol.

Fodd bynnag, bydd gwireddu'r potensial hwn yn gofyn am fuddsoddiad yn y gweithlu. Mae angen cynnal y gweithlu ar y lefel bresennol o leiaf, ond byddai ehangu'r swydd i gwmpasu mwy o waith ataliol yn gofyn am gynydd. Mae angen gweithredu gan Lywodraeth Cymru – i asesu angen y boblogaeth bresennol ac i gynllunio ar gyfer y dyfodol – os yw'r anghydraddoldebau iechyd y mae pobl ag anableddau dysgu yn eu dioddef yn mynd i gael sylw. Byddai gweithredu o'r fath yn cyd-fynd ag un o flaenoriaethau eraill Prif Swyddog Nyrsio Cymru, sef y gweithlu (Prif Swyddog Nyrsio Cymru, 2022).



Cyfarfod Clair Hermon

**Prif nyrs anabledd dysgu cyswllt,
Bwrdd Iechyd Prifysgol Aneurin Bevan.**

“Rwyf i wedi bod yn nyrs anabledd dysgu ers 32 mlynedd. Mae'r rhan fwyaf o'm gyrfa wedi bod fel nyrs anabledd dysgu cymunedol.

“Nawr, fel prif nyrs anabledd dysgu cyswllt, rwy'n gweithio mewn partneriaeth â meddygfeydd teulu i gynyddu'r niferoedd sy'n manteisio ar archwiliadau sgrinio iechyd anabledd dysgu blynyddol a'u hansawdd.

“Mae pobl ag anabledd dysgu yn wynebu llawer o rwystrau i gael mynediad at ofal iechyd. Rydym yn gweithio ym maes gofal sylfaenol i rannu ein gwybodaeth arbenigol am anabledd dysgu. Mae ein swydd yn angenrheidiol i sicrhau bod ganddynt sgrinio a gwasanaethau iechyd teg, o ansawdd da fel bod eu hanghenion iechyd yn cael eu nodi a'u diwallu. “Mae'n adnabyddus iawn bod pobl ag anabledd dysgu yn marw tua 20 mlynedd yn iau nag aelodau o'r boblogaeth nad oes ganddynt anabledd dysgu, o afiechydon y gellir eu trin. Mae rhwystrau i gael mynediad at wasanaethau iechyd yn golygu bod yr afiechydon hyn yn aml yn mynd heb eu canfod a'u trin, gan wthio cyfraddau marwolaeth i fyny.

“Mae wir angen ein swydd i gynorthwyo pobl i gael mynediad at wasanaethau, ac i gynorthwyo'r gwasanaethau hynny ym maes gofal sylfaenol i ddeall a diwallu anghenion cymhleth pob unigolyn.

“Ers i mi fod yn y swydd hon, rydym wedi cynorthwyo'r gwaith o nodi a thrin afiechydon fel diabetes, canser, rhwymedd, salwch anadlol a gorbwysedd fel ychydig enghreifftiau yn unig.”

3. Heriau o ran nyrsio anabledd dysgu

Mae sicrhau gweithlu nyrsio anabledd dysgu digonol a chynaliadwy yn hollbwysig. Heb weithredu nawr gan Lywodraeth Cymru ac AaGIC, ni fydd y nifer gywir o nyrsys anabledd dysgu â'r wybodaeth a'r sgiliau cywir ar gael i ddiwallu anghenion y presennol a'r dyfodol.

Mae'r adran hon yn archwilio rhai o'r prif heriau.

3.1 Diffyg data

Nid oes unrhyw ddata cynhwysfawr ar gael ar yr holl weithlu nyrsio anabledd dysgu yng Nghymru. Gallai tybiaethau cynllunio presennol fod yn anghywir felly. Mae hyn yn wir er gwaethaf cydnabyddiaeth gan Lywodraeth Cymru (2023) bod data gweithlu yn 'hanfodol' bwysig nid yn unig i gynorthwyo gwaith cynllunio ond i hysbysu gwaith comisiynu addysg hefyd.

Ar hyn o bryd, cesglir gwybodaeth gweithlu - ac mae felly'n adlewyrchu safbwynt -GIG Cymru. Fodd bynnag, mae nyrsys anabledd dysgu yn gweithio ar draws amrywiaeth o leoliadau gan gynnwys carchardai, y sector annibynnol, ysgolion ac elusennau. Os bydd gofynion y sectorau hyn yn cael eu heithrio o gynllunio, bydd y diffyg nyrsys anabledd dysgu yn parhau. O gofio mai nod penodol Llywodraeth Cymru yw annog nyrsys sydd newydd gymhwyso i weithio yn y sector annibynnol (Llywodraeth Cymru, 2023) mae'n rhaid iddi fynd i'r afael â hyn.

Yn aml, mae nyrsys anabledd dysgu bellach yn gweithio mewn amrywiaeth fwy o swyddi sy'n aml ddim yn cael ei nodi'n ffurfiol fel swyddi anableddau dysgu (fel mewn timau ar gyfer plant ag anableddau neu mewn gwasanaethau epilepsi arbenigol). Ni fyddai'r swyddi hyn yn cael eu nodi yn y gofynion gweithlu ar gyfer nyrsys anabledd dysgu, sy'n lleihau cywirdeb ffigurau cyfredol ymhellach.

Ceir diffyg data cywir hefyd ar nifer y bobl ag anableddau dysgu yng Nghymru. Mae hyn yn wir er bod Cynllun Gweithredu ar Anabledd Dysgu Llywodraeth Cymru (2022) ei hun yn cydnabod pwysigrwydd data cywir i hysbysu datblygiad polisi, gan fynd mor bell â chynnig y dylid archwilio costau a buddion arsyllfa ddata.

Mae'r ffigurau diweddaraf a gyhoeddwyd ar StatsCymru yn dynodi bod tua 12,300 o bobl ag anableddau dysgu yng Nghymru (StatsCymru, 2023). Fodd bynnag, mae'r niferoedd gwirioneddol yn debygol o fod yn llawer uwch, gan fod y ffigur hwn yn adlewyrchu'r rhai y mae awdurdodau lleol yn ymwybodol ohonynt yn unig. Efallai nad yw llawer mwy (yn enwedig y rhai ag anableddau dysgu ysgafn a chymedrol) yn cael eu cynorthwyo gan wasanaethau anabledd dysgu. Yn wir, gan ddefnyddio data poblogaeth 2024 gan y Swyddfa Ystadegau Gwladol, mae Mencap wedi amcangyfrif bod 54,000 o oedolion ag anabledd dysgu yn byw yng Nghymru (Mencap, diddyddiad).

Mae amcangyfrifon cyffredinol unigol fel y rhain hefyd yn cuddio gwahaniaethau o ran angen a allai godi oherwydd ffactorau sy'n effeithio ar iechyd a llesiant fel lefel amhariad, oedran, rhywedd, statws economaidd-gymdeithasol a lleoliad daearyddol.

Mewn gweithdy diweddar yn ymwneud â modelu'r gweithlu nyrsio a gynhaliwyd gan AaGIC, adroddwyd bod 468 o nyrsys anabledd dysgu cyfwerth ag amser llawn yn gweithio yn y GIG yng Nghymru. Fodd bynnag, mae ffigurau'r Cyngor Nyrsio a Bydwreigiaeth ar gyfer Ebrill 2023 i Fawrth 2024 yn dangos bod 993 o nyrsys anabledd dysgu cofrestredig yn byw yng Nghymru (Cyngor Nyrsio a Bydwreigiaeth, 2024). Gellir esbonio'r gwahaniaeth rhwng y ddau ffigur hynny yn rhannol gan heriau yn cymharu cyfwerth ag amser llawn gydag ymarferwyr unigol, a'r ffaith y gallai rhai fod yn dal ar y gofrestr er eu bod wedi ymddeol o ymarfer. Mae Cymru yn rhannu ffin hir a thylllog gyda Lloegr, ac mae RCN Cymru yn amcangyfrif bod tua 20% yn fwy o nyrsys sy'n byw yng Nghymru ond yn gweithio yn Lloegr na'r rhai sy'n byw yn Lloegr ond yn gweithio yng Nghymru (RCN Cymru, 2024, t. 8). Fodd bynnag, byddai hyn yn dal i adael tua 300 o nyrsys AD yng Nghymru sy'n debygol o fod yn gweithio yng Nghymru y tu allan i'r GIG.

Er y bu cynnydd o tua 2% i nifer y rhai a gofrestrodd ym mhob maes nyrsio arall yn ystod 2023-24, bu twf o 0% ym maes nyrsio anabledd dysgu yn ystod y cyfnod hwnnw (Cyngor Nyrsio a Bydwreigiaeth, 2024).

3.2 Cynllunio'r gweithlu

I sicrhau bod gwasanaethau a ddarperir i unigolion ag anableddau dysgu yn seiliedig ar dystiolaeth, mae cynllunio gwasanaethau ar sail data yn hanfodol. Fodd bynnag, nid yw data yn ymwneud â nifer y lleoedd ar gyrsiau prifysgol a gomisiynwyd gan Lywodraeth Cymru ar gyfer myfyrwyr nyrsio anabledd dysgu ar gael yn gyhoeddus ar adeg ysgrifennu hyn. Cafodd RCN Cymru afael ar y ffigurau yn 3.2.1 trwy gysylltu â Sefydliadau Addysg Uwch yn uniongyrchol.

Bu mân gynnydd i nifer y lleoedd a gomisiynwyd ar gyfer myfyrwyr nyrsio anabledd dysgu yn y blynyddoedd diwethaf. Fodd bynnag, dim ond 55 o fyfyrwyr gafodd eu recriwtio i'r 77 o leoedd a gomisiynwyd a oedd ar gael yn 2022-23. Felly, cadwyd nifer y comisiynau ar gyfer nyrsio anabledd dysgu yng Nghymru ar 87 ar gyfer 2023-24 a 2024-25 (sylweddol lai na'r 171 o leoedd y nodwyd gan fyrddau iechyd sydd eu hangen yn eu cynlluniau tymor canolig hirdymor integredig). Mae AaGIC wedi dweud y bydd comisiynau yn cynyddu pan fydd recriwtio i darged yn cael ei sicrhau (AaGIC, 2022).

Mae hefyd yn bwysig ystyried proffil y gweithlu ac nid cyfanswm y niferoedd yn unig. Mae nyrsys cofrestredig yn ymuno â GIG Cymru ar fand 5 yr Agenda ar gyfer Newid, ac mae AaGIC (2022) yn dynodi mai dim ond 20% o'r gweithlu nyrsio anabledd dysgu sy'n cael eu cyflogi ar fandiau 7 ac uwch yr Agenda ar gyfer Newid. Dyma'r ganran isaf o unrhyw faes nyrsio. Ar y llaw arall, mae 35% o'r gweithlu nyrsio anabledd dysgu yn cael eu cyflogi ar fand 3, sy'n golygu nad ydynt yn nyrsys cofrestredig. Dyma'r ganran uchaf o bob maes nyrsio ac mae'n fwy na dwbl y nifer ym maes iechyd meddwl, sef 14%. Mae'r ffeithiau hyn yn codi pryderon ynghylch cynnydd gyrfaol ac arweinyddiaeth tra hefyd yn amlygu bod nyrsys cofrestredig sy'n gweithio mewn gwasanaethau anabledd dysgu yn gyfrifol am oruchwylio canran fwy o staff nyrsio anghofrestredig.

Mae proffil oedran nyrsys anabledd dysgu cofrestredig hefyd yn dangos rhai gwahaniaethau o'i gymharu â meysydd eraill. Mae dau ddeg pump y cant o nyrsys anabledd dysgu cofrestredig yn 55 oed a hŷn o'i gymharu â 23% ym maes iechyd meddwl ac 20% ym maes oedolion (AaGIC, 2022). O gofio y gallai fod gan lawer o'r rhai sy'n 55 oed a hŷn statws swyddog iechyd meddwl o hyd ac felly'n gallu ymddeol yn 55 oed, mae hyn yn codi pryderon ynghylch niferoedd gweithlu yn y dyfodol.

3.2.1 Recriwtio myfyrwyr

Cysylltodd RCN Cymru â phob Sefydliad Addysg Uwch yng Nghymru sy'n cynnig nyrsio anabledd dysgu llawn amser i ddarganfod y niferoedd a recriwtiwyd i gyrsiau nyrsio anabledd dysgu ym mlwyddyn academiaidd 2023/24. Mae Tabl 1 isod yn dangos yr wybodaeth a gasglwyd:

Recriwtio i gyrsiau nyrsio anabledd dysgu ym mlwyddyn academiaidd 2023-2024

Prifysgol	Comisiynau	Cynigion	Cychwynnodd y cwrs
Abertawe	29	5	3 (1 trosglwyddiad o iechyd meddwl)
PDC (Medi)	22	24	27 (+2 rhan-amser)
PDC (Ebrill)	14	14	14
Bangor	22	3	3 (+1 wedi gohirio tan 2024)

Hefyd, mae ffigurau a gafwyd gan y Brifysgol Agored yn dynodi bod ganddynt 12 o fyfyrwyr yn dilyn eu cwrs nyrsio anabledd dysgu rhan-amser yn 2023/24. O'r rhain, disgwyliwyd i ddau raddio ym mlwyddyn academiaidd 23/24, pedwar yn 2024/25, pedwar yn 25/26, a dau yn 2026/27.

Fel y dangosir yn Nhabl 1, ym mlwyddyn academiaidd 2023/24, recriwtiodd un sefydliad addysg uwch uwchben ei niferoedd targed ond tanrecriwtiwyd yn sylweddol gan y ddau arall. Gan gynnwys y ddau fyfyrwr rhan-amser yn y ffigurau hyn ynghyd â'r pedwar myfyrwr Prifysgol Agored y disgwyliar iddynt gymhwyso yn yr un flwyddyn (2025/26), dim ond 60.9% o'r 87 o leoedd sydd ar gael sydd wedi cael eu llenwi. Yn 2026, bydd 34 yn llai o nyrsys anabledd dysgu sydd newydd gymhwyso na chomisiynwyd felly, a 122 yn llai nag y gofynnwyd amdanynt gan fyrddau iechyd yn eu Cynlluniau Tymor Canolig Integredig. Mae hefyd yn bwysig cofio, fel y nodwyd yn yr adran flaenorol, bod ffigurau'r Cynlluniau Tymor Canolig Integredig eu hunain yn debygol o danamcangyfrif yr angen gwirioneddol.

Cymerwyd rhai camau i geisio cynyddu recriwtio i gyrsiau nyrsio anabledd dysgu. Ym mis Mawrth 2022, Prifysgol Abertawe oedd y pedwerydd darparwr i gynnig y cwrs nyrsio anabledd dysgu israddedig yng Nghymru (ceir cyrsiau sefydledig ym Mhrifysgol De Cymru a Phrifysgol Bangor, ac yn fwy diweddar mae'r Brifysgol Agored wedi cefnogi myfyrwyr nyrsio anabledd dysgu). Mae hyn wedi cynyddu lled ddaearyddol ac yn cynnig addysg fwy lleol i fyfyrwyr, yn enwedig y rhai sy'n byw yn ardal Bwrdd Iechyd Prifysgol Hywel Dda.

Hefyd, mae AaGIC wedi cynhyrchu adnodd 'PageTiger' sy'n cynnig gwybodaeth am nyrsio anabledd dysgu a'r cyrsiau sydd ar gael yng Nghymru. Mae hwn ar gael trwy wefan AaGIC. Er ei bod yn ymddangos mai prin yw'r effaith y mae hyn wedi ei chael ar recriwtio myfyrwyr yn 2023, roedd trafodaethau gyda sefydliadau addysg uwch ddechrau 2024 yn awgrymu y bu nifer gynyddol o geisiadau ar gyfer blwyddyn academiaidd 2024/25.

Mae diffyg ymwybyddiaeth o nyrsio anabledd dysgu fel opsiwn gyrfaol yn dal i fod yn broblem allweddol sy'n effeithio ar recriwtio myfyrwyr. Er bod adnodd PageTiger AaGIC yn ddatblygiad cadarnhaol, yn hollbwysig, bydd pobl sy'n mynd i wefan AaGIC am gyngor ar yrfaedd eisoes yn ystyried gyrfa mewn gofal iechyd. Mewn cyferbyniad, mae

trafodaethau â myfyrwyr nyrsio anabledd dysgu yn dynodi bod llawer wedi'u hysgogi'n bennaf gan y syniad o weithio gyda phobl ag anabledd dysgu. Efallai na fydd pobl nad ydynt yn ymwybodol o nyrsio anabledd dysgu fel opsiwn gyrfaol hyd yn oed yn *ystryied* edrych ar adnodd gyrfaoedd gofal iechyd.

Mae rhai myfyrwyr yn dweud eu bod wedi derbyn cyngor gyrfaoedd gwael, fel cael eu hysbysu nad yw nyrsio anabledd dysgu yn bodoli, neu nad yw'n werth mynd ar y cwrs gan nad oes unrhyw swyddi ar gael yn y maes. I geisio codi ymwybyddiaeth a gwrthwynebu'r gamwybodaeth hon, ariannwyd pob un o'r sefydliadau addysg uwch gan AaGIC ystod blwyddyn academaidd 2023-24 i recriwtio dau fyfyrwr presennol a fydd yn mynd allan i ysgolion a cholegau i wneud cyflwyniadau i staff a myfyrwyr. Mae hwn yn ddatblygiad diweddar, a bydd yn bwysig monitro ei effeithiolrwydd. Mae adborth cynnar yn awgrymu y bu croeso cadarnhaol wrth i gysylltiadau gael eu creu gyda Gyrfa Cymru, ysgolion a cholegau. Os yw'n effeithiol, efallai y bydd angen buddsoddiad parhaus yn y cynllun hwn oherwydd, yn ôl eu natur, bydd cohortau myfyrwyr posibl yn newid yn flynyddol.

Mesur arall a gyflwynwyd dros y 18 mis diwethaf yw caniatáu i fyfyrwyr sy'n cychwyn cyrsiau nyrsio oedolion, iechyd meddwl neu blant -ond yn mynegi diddordeb mewn nyrsio anabledd dysgu - fynd ar leoliad 'blas' yn eu blwyddyn gyntaf. Os byddant yn penderfynu wedyn eu bod yn dymuno newid i nyrsio anabledd dysgu, caiff hyn ei hwyluso. Hyd yma, bu un trosglwyddiad yr un mewn dau sefydliad addysg uwch, ac mae 12 o fyfyrwyr wedi trosglwyddo mewn trydydd sefydliad. Yn achos y sefydliad addysg uwch olaf hwn, mae'r nifer hon yn cynnwys tri myfyrwr a drosglwyddodd o sefydliad addysg uwch arall nad yw'n cynnig y rhaglen anabledd dysgu. Ffactor cyffredin yn y trosglwyddiadau hyn yw bod unigolion yn dynodi nad oeddent yn gwybod bod rhaglenni nyrsio anabledd dysgu yn bodoli tan iddynt gychwyn eu cwrs. Mae sefydliadau addysg uwch yn dweud bod darpar fyfyrwyr sy'n mynd i ddiwrnodau agored yn aml ddim yn ymwybodol bod nyrsio anabledd dysgu yn opsiwn. Mae hon yn dystiolaeth bellach o'r angen i godi ymwybyddiaeth o nyrsio anabledd dysgu.

Ffactor arall sy'n effeithio ar recriwtio myfyrwyr yw'r heriau ariannol y gall myfyrwyr eu cael. Er bod y fwrsariaeth yn cynnig rhywfaint o incwm i fyfyrwyr, ac nad oes yn rhaid iddynt dalu ffioedd dysgu, mae llawer o fyfyrwyr sy'n dewis nyrsio anabledd dysgu yn fyfyrwyr aeddfed ag ymrwymadau a chyfrifoldebau teuluol. I gynorthwyo i fynd i'r afael â'r mater hwn, mae llwybrau mwy hyblyg i mewn i nyrsio wedi cael eu gwneud ar gael. Er enghraifft, mae diploma ôl-raddedig dwy flynedd o hyd ar gael i'r rhai sydd eisoes yn meddu ar radd gyntaf berthnasol, mae cyrsiau rhan-amser yn cael eu cynnig, ac mae cyllid wedi cael ei wneud ar gael ar gyfer nifer fach o staff gofal sy'n gweithio yn y sector annibynnol ddilyn cwrs rhan-amser drwy'r Brifysgol Agored. Fodd bynnag, ni chafodd y diploma ôl-raddedig a'r llwybrau hyblyg eu cynnwys ar gyfer nyrsio anabledd dysgu yn y broses comisiynu addysg, ac felly mae'n rhaid gwneud cais am eithriadau. Gall hyn arwain at oedi cyn gwneud penderfyniadau a chreu rhwystr pellach. Mae hefyd yn golygu nad yw rhai gweithwyr cymorth gofal iechyd, a'r rhai a allai sicrhau cofrestriad mewn dwy flynedd yn hytrach na thair, yn cael eu galluogi'n awtomatig i ddilyn y cwrs. Mae hwn yn hegoriad mawr o gofio'r angen i gynyddu nifer y myfyrwyr nyrsio anabledd dysgu.

3.2.2 Cadw myfyrwyr

Mae pwysau ariannol, camdybiaethau am nyrsio anabledd dysgu, ac ymrwymadau gofal i gyd yn effeithio ar gadw myfyrwyr nyrsio anabledd dysgu.

Er bod bwrsariaeth GIG Cymru yn ddeniadol (ac mae'n bwysig ei bod yn cael ei chynnal), gall pwysau ariannol dal i fod yn heriol. Yn ogystal â chostau byw cyffredinol, mae natur wasgaredig, gymunedol gwasanaethau anabledd dysgu yn golygu y gall lleoliadau

clinigol olygu teithio pellteroedd sylweddol sy'n aml ddim yn hygyrch trwy drafndiaeth gyhoeddus. Mae cymorth ar gael i gynorthwyo gyda chostau tanwydd, ond mae'n rhaid i fyfyrwyr ysgwyddo costau prynu a chynnal a chadw cerbydau personol. Mae AaGIC wedi talu costau llety i fyfyrwyr sy'n ymgymryd â lleoliadau mewn ardaloedd lleol, ond mae angen trafndiaeth bersonol o hyd fel rheol. Gall teithio i'r brifysgol hefyd arwain at gostau sylweddol.

Gall myfyrwyr ddiodeff agweddau negyddol gan bobl eraill (er enghraifft: cymheiriaid sy'n fyfyrwyr, staff clinigol, teulu) a allai dybio nad yw nyrsys anabledd dysgu yn nyrsys 'go iawn' ac atgyfnerthu'r dybiaeth anghywir nad oes unrhyw swyddi ar gael. Gall hyn ddigalonni myfyrwyr, yn enwedig o'i gyfuno ag awgrymiadau gan bobl eraill bod cyfleoedd datblygiad gyrfaol yn gyfyngedig. Er bod staff darlithio ar anabledd dysgu yn gweithio'n galed i wrthbrofi'r gamwybodaeth hon, gall gael effaith negyddol ar lesiant myfyrwyr a'u dymuniad i gwblhau eu cwrs.

Mae gan lawer o fyfyrwyr nyrsio anabledd dysgu gyfrifoldebau gofalu hefyd am aelod o'r teulu sydd ag anabledd dysgu neu sy'n awtistig, y gall y ddau ohonynt gynnwys anghenion cymorth sylweddol. Mae hwn yn ffactor ysgogi pwysig yn eu dewis o gwrs, ond mae angen ei ystyried hefyd o ran cynorthwyo a chadw myfyrwyr.

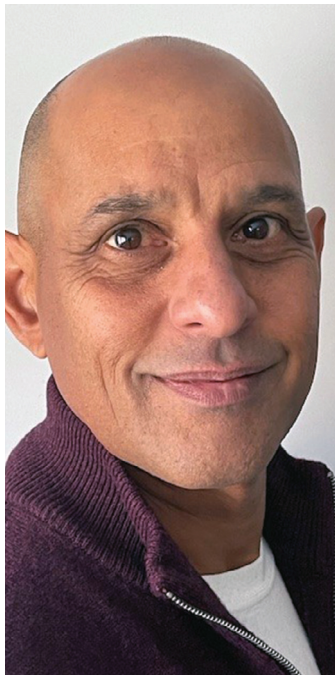
3.2.3 Recriwtio a chadw nyrsys cofrestredig

I dderbyn bwrsariaeth GIG Cymru, mae'n ofynnol i fyfyrwyr weithio am ddwy flynedd yng Nghymru ar ôl cymhwyso, gan ymgeisio am swyddi drwy'r gwasanaeth symleiddio. Fodd bynnag, yn ystod y blynyddoedd diwethaf, mae rhai byrddau iechyd wedi methu â lanlwytho eu swyddi anabledd dysgu i'r system symleiddio ar yr adeg briodol.

Hysbysebodd un ddwy swydd yn unig drwy symleiddio yn ddiweddar, er iddo wneud cais am lawer mwy o nyrsys anabledd dysgu yn ei gynllun tymor canolig integredig. Mae'r camau hyn yn atgyfnerthu'n anfwriadol y gamdybiaeth nad oes swyddi ar gael i nyrsys anabledd dysgu sydd newydd gymhwyso, ac yn effeithio'n negyddol nid yn unig ar y rhai sy'n chwilio am eu swydd gyntaf fel nyrs gofrestrdig, ond hefyd ar y rhai yn gynharach yn eu cyrsiau sy'n clywed am hyn.

Yn 2023, llwyddodd sawl nyrs anabledd dysgu a oedd newydd gofrestru i gael swyddi yn y sector annibynnol ar ôl cymhwyso. Fodd bynnag, mae trafodaeth gyda darparwyr gofal cymdeithasol yn awgrymu nad yw myfyrwyr bob amser yn ymwybodol bod hwn yn opsiwn yn unol â thelerau'r fwrsariaeth, ac nid yw swyddi o'r fath yn cael eu cynnwys yn y broses symleiddio. Mae hyn eto'n golygu y gall fod yn anodd cael darlun llawn o gyfleoedd cyflogaeth posibl.

Mae nyrsys anabledd dysgu yn gweithio fwyfwy mewn amrywiaeth eang o leoliadau, a gallai llwybrau gyrfaol gwmpasu gweithio yn y gwasanaeth iechyd ac mewn sectorau eraill. Fodd bynnag, nid yw'r llwybrau gyrfaol posibl hyn bob amser yn amlwg i fyfyrwyr nyrsio a nyrsys sydd newydd gymhwyso. Gan fod gwasanaethau anabledd dysgu yn aml wedi'u lleoli mewn cyfarwyddiaeth a rennir ag iechyd meddwl, mae swyddi uwch yn aml yn cael eu llenwi gan y rhai â chefnidir iechyd meddwl. Darparodd Llywodraeth Cymru gyllid cychwynnol yn uniongyrchol ar gyfer nyrsys ymgynghorol ar ddechrau datganoli, ac arweiniodd hyn at gynnydd i gyfanswm y nyrsys ymgynghorol, ond mae'r cyllid hwn wedi dod i ben ers tro a chyfrifoldeb y byrddau ac ymddiriedolaethau iechyd yw cyllid bellach. Fodd bynnag, ers 2009 o leiaf, ni fu erioed mwy na dau ymgynghorydd nyrsio anabledd dysgu yng Nghymru, er gwaethaf galwadau dros flynyddoedd lawer i'r nifer hon gael ei chynyddu (RCN Cymru, 2022). Roedd gan Gymru Athro Nyrsio Anabledd Dysgu am 20 flynedd, ond mae'r swydd hon wedi cael ei disodli ar ôl i ddeiliad y swydd ymdeol yn 2023.



Cyfarfod Neil James

Nyrs Ymgynghorol mewn Anabledd Dysgu ym Mwrdd Iechyd Prifysgol Bae Abertawe a Phrifysgol De Cymru.

“Rwyf i wir yn mwynhau fy swydd gan fy mod i’n cael y cyfle i archwilio ffyrdd o wneud gwahaniaeth i fywydau pobl ag anabledd dysgu drwy’r gwasanaethau y maent yn eu derbyn. Rwy’n cael cyfle i weithio gyda nyrsys anabledd dysgu eraill â’r un meddylfryd sy’n angerddol ac yn ymroddgar, sy’n fy ysbrydoli i ystyried bob amser sut i gynorthwyo a gwneud gwahaniaeth.

“Oherwydd y gwerthoedd sydd gennym ni, rydym yn ymdrechu i sicrhau bod pobl ag anabledd dysgu a’u gofalwyr yn cael y cyfle gorau i fwynhau ansawdd bywyd a derbyn gwasanaethau sy’n diwallu eu hanghenion. Un enghraifft o’r ffordd yr wyf i’n ceisio cynorthwyo datblygiad gwasanaethau a gwella darpariaeth fu sefydlu grŵp ar gyfer Nyrsys Arweiniol Clinigol Timau Cymunedol lle’r ydym yn cyfarfod drwy’r flwyddyn i drafod ac archwilio’r ffyrdd yr ydym yn gweithio ac i ddarparu profiad cyson. Mae’r grŵp yn canolbwyntio ar rannu, clywed, profi a datblygu cymorth a darpariaeth gwasanaeth y tîm.

“Hoffwn weld ymrwymiad i gymorth gan Lywodraeth Cymru i wella’r proffesiwn nyrsio anabledd dysgu trwy fuddsoddi yn y swyddi ymarferwyr nyrsio estynedig, uwch ac ymgynghorol. Bydd hyn, yn fy marn i, yn helpu i gynorthwyo cyfleoedd gyrfaol a llwybrau arbenigedd a fydd yn annog datblygiad staff a ddim ond yn cynorthwyo’r gwaith o recriwtio gweithlu ar gyfer y dyfodol.”

Yn ddiweddar, dyfarnwyd y contract ar gyfer darparu’r cymhwyster ymarferydd arbenigol nyrsio anabledd dysgu, cymhwyster ôl-gofrestru lefel meistr, yng Nghymru. Mae hwn yn ddatblygiad i’w groesawu. Cyn hyn, ni fu unrhyw gyrsiau ôl-gofrestru yng Nghymru a oedd yn benodol i nyrsio anabledd dysgu ers blynyddoedd lawer. O safbwynt prifysgol, ceir amharodrwydd yn aml y ddarparu cyrsiau penodol i nyrsio anabledd dysgu gan fod y niferoedd sy’n eu dilyn yn fach o’u cymharu â grwpiau eraill, ac felly ni ystyrir eu bod yn ariannol hyfyw. Mae nyrsys anabledd dysgu yn dilyn cyrsiau lefel meistr cyffredinol felly, gan geisio’n aml cysylltu eu gwaith aseiniad i’w maes ymarfer.

Mae angen nodi opsiynau gyrfaol ar gyfer nyrsys anabledd dysgu yn eglur felly, a chefnogi datblygiad a chynnydd gyrfaol yn well.

Cyfarfod **Dr. Ruth Wyn Williams**

Darlithydd Nyrsio Anabledd Dysgu, Yr Ysgol Gwyddorau Iechyd, Prifysgol Bangor.

“Fel nyrs anabledd dysgu, rwy’n ddarlithydd profiadol sy’n hwyluso dysgu ac addysgu ar raglenni gofal iechyd israddedig ac ôl-raddedig ym Mhrifysgol Bangor.

“Mae’n fraint i helpu nyrsys y dyfodol sy’n angerddol am ddarparu gwasanaethau o ansawdd, ac i fod yn rhan o’u taith i ddatblygu eu sgiliau a’u gwybodaeth arbenigol yn y maes. Rwy’n credu’n gryf bod yn rhaid i chi weithio mewn partneriaeth â phobl ag anabledd dysgu mewn unrhyw swydd nyrsio anabledd dysgu ac yn enwedig yn y broses o gynllunio a darparu addysg.

“Mae ymgysylltu ystyrlon, cyfiawnder cymdeithasol, hawliau dynol a thegwch o ran deilliannau iechyd wedi bod yn egwyddorion allweddol erioed drwy gydol fy ngyrfa ar draws gwahanol feysydd o nyrsio.

“Cefais y cyfle i weithio mewn lleoliadau iechyd a gofal cymdeithasol cymunedol, adrannau cleifion mewnol a phreswyl yng Nghymru, Awstralia a’r Ariannin. Ac yn ddiweddar, rwyf wedi datblygu fy sgiliau gwella ansawdd, iechyd y cyhoedd, a datblygiad polisi ac yn mwynhau gwirfoddoli i wella gofal i blant ag anabledd dysgu yn Wcráin.

“Ond sylfaen fy ngwaith fel nyrs anabledd dysgu bob amser yw creu’r cyfle i wrando ar unigolion ag anabledd dysgu a dysgu ganddynt.”

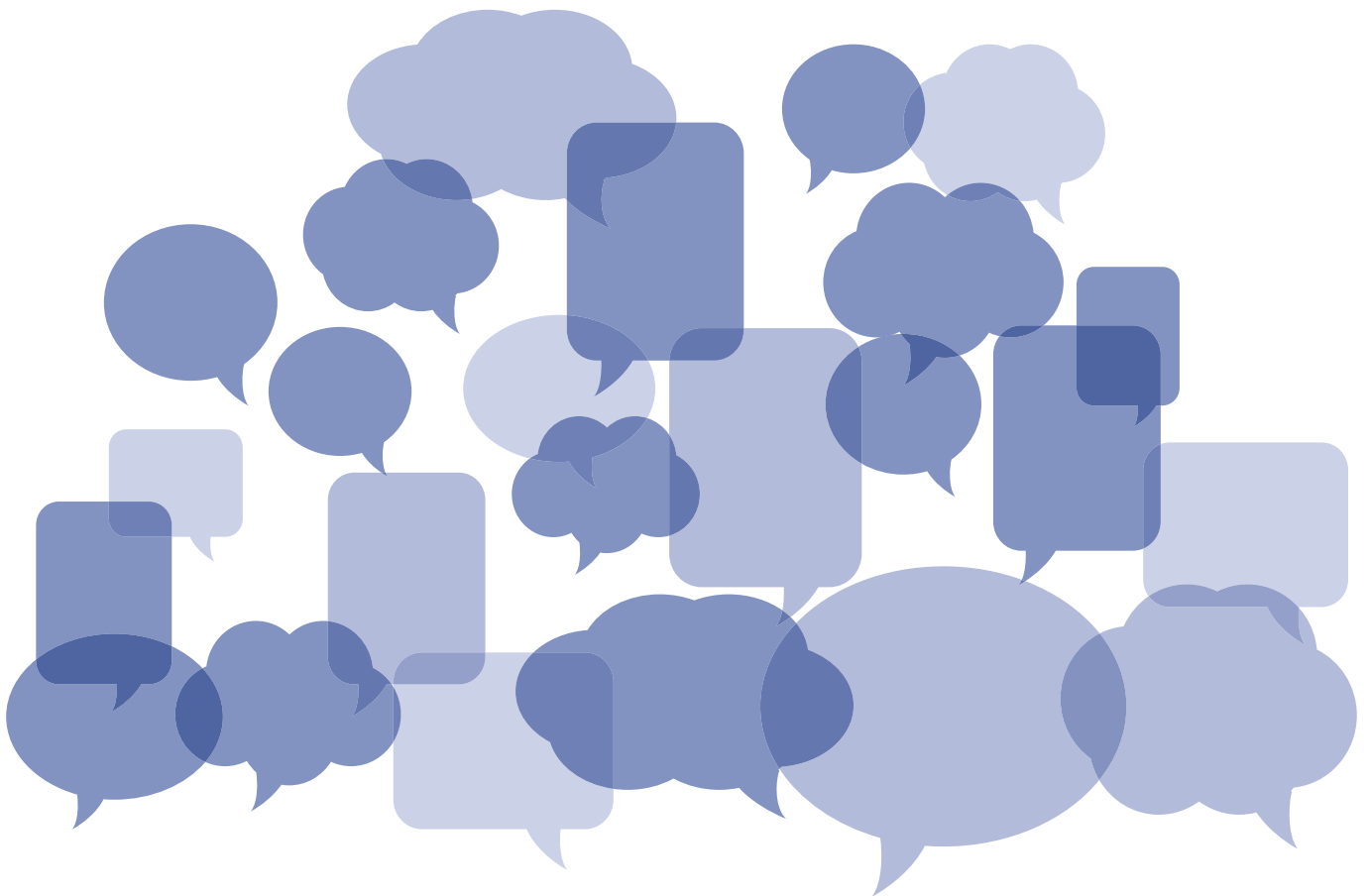


“YSTYRLON”

4. Y Gymraeg

Nid yw Llywodraeth Cymru yn cyhoeddi data ar nifer y nyrsys anabledd dysgu Cymraeg eu hiaith yn GIG Cymru ar hyn o bryd. Mae angen i unigolyn ag anabledd dysgu allu cyfathrebu yn yr iaith y mae'n ei ffafrio pryd bynnag y bydd yn dod i gysylltiad â staff iechyd neu ofal; mae hyn yn cynnwys asesiadau a thriniaeth. Mae 'Cynnig Rhagweithiol' GIG Cymru yn golygu y dylai gwasanaethau gael eu darparu yn Gymraeg heb i rywun orfod gofyn amdanynt (Llywodraeth Cymru, 2019). Mae gallu cyfathrebu â'ch darparwr iechyd yn ganolog i gydsyniad ar sail gwybodaeth, dealltwriaeth o gynlluniau triniaeth, a theimlo'n hyderus ac yn gyfforddus.

Offeryn a ddefnyddir gan GIG Cymru i gasglu gwybodaeth am y gweithlu yw'r Cofnod Staff Electronig. Mae'r Cofnod Staff Electronig yn cofnodi a yw staff yn gallu siarad Cymraeg, ond nid yw gwybodaeth am ruglder yn orfodol, sy'n arwain at wybodaeth anghyson. Mae RCN Cymru yn amcangyfrif bod un rhan o dair o nyrsys a staff nyrsio yn GIG Cymru yn siaradwyr Cymraeg. Fodd bynnag, mae gan lawer ddiffyg cymorth i ddod yn ddigon rhugl i ddefnyddio'r Gymraeg yn broffesiynol. Dylai Llywodraeth Cymru, AaGIC a GIG Cymru fynd i'r afael â'r angen am ofal iechyd drwy gyfrwng y Gymraeg trwy gynnig cyfleoedd addysgol yn Gymraeg i'r gweithlu presennol, systemau TG dwyieithog a thrwy ddarparu addysg cyn cofrestru ac ôl-gofrestru yn y Gymraeg.



5. Camau i Lywodraeth Cymru

Mae pobl ag anableddau dysgu yn parhau i ddioddef anghydraddoldebau iechyd a marwolaethau cynamserol ac y gellid eu hosgoi. Fel y mae'r adroddiad hwn yn ei ddangos, mae gan nyrsys anabledd dysgu ran allweddol i'w chwarae i leihau'r rhain. Fodd bynnag, ceir heriau o ran nodi nifer y nyrsys anabledd dysgu sydd eu hangen, eu recriwtio, a'u cadw. Er y bu rhai datblygiadau cadarnhaol, mae llawer i'w wneud o hyd i wella gwaith cynllunio'r gweithlu, i gynyddu lefelau recriwtio myfyrwyr, ac i gynorthwyo datblygiad gyrfaol nyrsys anabledd dysgu.

Nodir llawer o'r heriau hyn yn y Cynllun Gweithlu Nyrsio Strategol i Gymru (2025). Fodd bynnag, mae'r ddogfen honno yn ymwneud â'r proffesiwn nyrsio yn ei gyfanrwydd yn hytrach na'r heriau penodol a gwahanol sy'n gysylltiedig â'r gwahanol feysydd nyrsio. Fel y maes ymarfer lleiaf, ceir perygl efallai na fydd materion pwysig sy'n benodol i anabledd dysgu yn cael sylw blaenoriaeth mewn dull mwy cyffredinol. Mae angen pwyslais penodol ar nyrsio anabledd dysgu felly.

Mae mynd i'r afael â'r heriau a amlinellir yn yr adroddiad hwn yn gofyn am dull cydgysylltiedig, wedi'i gynllunio. Mae'n golygu bod yr holl randdeiliaid allweddol yn cymryd rhan ac yn atebol am y gweithredoedd sy'n ofynnol ganddynt. Mae hefyd yn golygu monitro a gwerthuso i sicrhau effeithiolrwydd.

I sicrhau bod y nifer gywir o nyrsys anabledd dysgu ar gael i ddiwallu anghenion pobl ag anabledd dysgu yng Nghymru ar draws eu hoes, mae RCN Cymru yn argymhell y camau canlynol:

CAM 1

Dylai Llywodraeth Cymru ddatblygu cynllun gweithredu addysg a gweithlu nyrsio anabledd dysgu ar gyfer Cymru sy'n seiliedig ar anghenion iechyd y boblogaeth. Dylai'r cynllun gweithredu hwn:

- Gynnwys mewnbwn gan (ond heb eu cyfyngu i) sefydliadau addysg uwch, byrddau iechyd, AaGIC, comisiynwyr gofal iechyd, y sector annibynnol, y sector gofal cymdeithasol a'r Coleg Nyrsio Brenhinol.
- Cwmpasu materion yn ymwneud â chynllunio'r gweithlu, recriwtio a chadw myfyrwyr, a recriwtio, cadw a datblygiad gyrfaol nyrsys cofrestredig.
- Nodi'n eglur y camau sy'n ofynnol, pwy sy'n gyfrifol am bob cam, ac amserlenni ar gyfer eu cyflawni.

CAM 2

Dylai'r Llywodraeth Cymru sefydlu grŵp gweithredu (gan gynnwys y grwpiau rhanddeiliaid a restrir yng Ngham 1) i fonitro a goruchwyllo gweithrediad y cynllun gweithredu hwn.

CAM 3

Dylai Llywodraeth Cymru fuddsoddi'n sylweddol mewn ehangu addysg nyrsio cyn cofrestru ac ôl-gofrestru, a ddylai gynnwys addysg nyrsio cyfrwng Cymraeg, i sicrhau nyrsys anabledd dysgu digonol i ddarparu cymorth i bobl drwy gydol eu hoes.

CAM 4

Mae'r Cynllun Gweithredu Strategol ar Anabledd Dysgu 2022-26 (Llywodraeth Cymru, 2022) yn cynnwys cam penodol i sicrhau bod digon o nyrsys anabledd dysgu yng Nghymru i ddarparu cymorth i bobl drwy gydol eu hoes. Dylai Llywodraeth Cymru adolygu cynnydd tuag at y nod hwn.

CAM 5

Dylai Llywodraeth Cymru sicrhau bod data ar y gweithlu nyrsio anabledd dysgu cyfan yng Nghymru yn gynhwysfawr, yn gywir, yn gyfredol ac ar gael yn gyhoeddus.



Cyfeiriadau:

- Bowness, B. (2014) *Gwella gofal ysbyty cyffredinol i gleifion sydd ag anabledd dysgu*, Caerdydd, Iechyd Cyhoeddus Cymru: 1000 o Fwydau (diweddariad 2022) <https://gweithrediaeth.gig.cymru/swyddogaethau/ansawdd-diogelwch-agwelliant/gwelliant-cymru/ein-gwaith/rhaglen-gwella-iechyd-abledd-dysgu/adnoddau-rhaglen-gwella-iechyd-anabledd-dysgu/pecyn-gofal-ableddau-dysgu/>
- Cavanagh, D., Northway, R., Todd, S. (2024) *Annual health checks for people with intellectual disabilities: An exploration of experiences, follow-up and self-management of health conditions*, *Journal of Applied Research in Intellectual Disabilities*, 37 (3) DOI: 10.1111/jar.13233
- Prif Swyddog Nyrsio Cymru (2022) *Prif Swyddog Nyrsio Cymru: blaenoriaethau 2022 i 2024*, Prif Swyddog Nyrsio Cymru: blaenoriaethau 2022 i 2024 | LLYW.CYMRU
- Coppus, A M W (2013) *People with intellectual disability: what do we know about adulthood and life expectancy?* *Developmental Disabilities Reviews*, 18, 6–16
- AaGIC (2022) *Dogfen Dechnegol y Gweithlu Nyrsio*, heiw.nhs.wales/files/nursing-workforce-technical-document-pdf/
- AaGIC (2025) *Cynllun Gweithlu Nyrsio Strategol i Gymru* <https://aagic.gig.cymru/files/cynllun-gweithlu-nyrsio-strategol-2025/>
- Corff Ymchwiliadau Diogelwch y Gwasanaethau Iechyd (HSSIB) (2023) *Investigation Report: Caring for adults with a learning disability in acute hospitals*, HSSIB: Caring for adults with a learning disability in acute hospitals (2 Tachwedd 2023) -HSSIB investigations -Patient Safety Learning -the hub (pslhub.org)
- Mafuba, K. et al. (2023) *Understanding the contribution of intellectual disability nurses: Paper 2 of 4 – Survey*, *Journal of Intellectual Disabilities*, doi: 10.1177/17446295231213434.
- Mencap (diddyddiad) *How Common Is Learning Disability In The UK? How Many People Have A Learning Disability?* | Mencap
- Morris, J. Julian, S. (2024) *Preventing people with a learning disability from dying too young*, Preventing people with a learning disability from dying too young | Ymddiriedolaeth Nuffield
- Y Sefydliad Cenedlaethol dros Ragoriaeth mewn Iechyd a Gofal (NICE) (2023) *Learning disabilities*, NICE. <https://cks.nice.org.uk/topics/learning-disabilities/>
- GIG Lloegr (2023) *NHS Long Term Workforce Plan*, NHS Long Term Workforce Plan (england.nhs.uk)
- Northway, R. et al. (2024) *Gwerthusiad o'r Bwndel Gofal Aciwt Anabledd Dysgu*, Pontypridd: Prifysgol De Cymru (paratowyd yr adroddiad ar gyfer Gwelliant Cymru)
- Y Cyngor Nyrsio a Bydwreigiaeth (2024) *The Cyngor Nyrsio a Bydwreigiaeth Register Wales 1st April 2023 – 31st March 2024*, adroddiad-data-cymru-mawrth-2024.pdf (nmc.org.uk)
- O'Leary, L Cooper, S.A Hughes-McCormack, L (2018) *Early death and causes of death of people with intellectual disabilities: A systematic review*, *Journal of Applied Research in Intellectual Disabilities*, 31, 325–342
- RCN Cymru (2022) *Nyrsio Anabledd Dysgu*, Caerdydd: RCN Cymru
- RCN Cymru (2024) *Niferoedd Nyrsio 2024*, Caerdydd: RCN Cymru
- Rees, S., Northway, R. (2022) *Access to secondary healthcare for people with intellectual disabilities: the role of community learning disabilities nurses in Wales*, *Open Journal of Issues in Nursing*, 27 (3) 6 Access to Secondary Healthcare for People with Intellectual Disabilities: The Role of Community Learning Disability Nurses in Wales | OJIN: The Online Journal of Issues in Nursing (nursingworld.org)
- Rickard, W. Donkin, A. (2018) *A Fair Supportive Society a-fair-supportive-society-summary-report.pdf* (instituteofhealthequity.org)
- Schepens, H.R.R.M. et al. (2019) *How to improve the quality of life of elderly people with intellectual disability: A systematic literature review of support strategies*, *Journal of Applied Research in Intellectual Disabilities*, 32, 483–521
- Llywodraeth yr Alban et al. (2012) *Strengthening the Commitment*. Caeredin: Llywodraeth yr Alban
- Stats Cymru (2023) *Unigolion ag anableddau dysgu yn ôl awdurdod lleol, gwasanaeth ac ystod oedran* (llyw.cymru)
- Tyrer, F. et al. (2019) *Multimorbidity and lifestyle factors among adults with intellectual disabilities: a cross-sectional analysis of a UK cohort*, *Journal of Intellectual Disability Research*, 63 (3) 255–265
- Watkins, A., Jones, R.A. (2024) *Trosolwg o farwolaethau ymhlith Pobl ag Anabledd Dysgu yng Nghymru, 2012-2022* <https://www.llyw.cymru/sites/default/files/publications/2024-06/trosolwg-o-farwolaethau-ymhlith-pobl-ag-abledd-dysgu.pdf>
- Llywodraeth Cymru (2022) *Cynllun Gweithredu Strategol Anabledd Dysgu 2022–2026*, Cynllun Gweithredu Strategol Anabledd Dysgu 2022 i 2026 [HTML] | LLYW.CYMRU
- Llywodraeth Cymru (2023) *Cynllun Gweithredu Cenedlaethol ar gyfer y Gweithlu: Mynd i'r Afael â Heriau Gweithlu GIG Cymru*, Cynllun gweithredu cenedlaethol ar gyfer y gweithlu | LLYW.CYMRU
- White, A. et al. (2023) *Learning from Lives and Deaths – People with a Learning Disability and Autistic People (LeDeR) Report for 2022* Master LeDeR 2023 (adroddiad 2022) (kcl.ac.uk)
- Sefydliad Iechyd y Byd (2024) *Nursing and midwifery* (who.int)



Ynglŷn â'r Coleg Nyrsio Brenhinol (RCN)

Y Coleg Nyrsio Brenhinol yw sefydliad proffesiynol ac undeb llafur mwyaf y byd ar gyfer nyrsio, sy'n cynrychioli dros 500,000 o nyrsys, bydwragedd, ymwelwyr iechyd, gweithwyr cymorth gofal iechyd a myfyrwyr nyrsio, gan gynnwys dros 30,500 o aelodau yng Nghymru. Mae aelodau RCN yn gweithio yn y sector annibynnol a'r GIG. Mae tua dwy ran o dair o'n haelodau wedi'u lleoli yn y gymuned. Mae'r RCN yn sefydliad ledled y DU, gyda Byrddau Cenedlaethol yng Nghymru, yr Alban a Gogledd Iwerddon.

Mae'r RCN yn cynrychioli nyrsys a nyrsio, yn hyrwyddo rhagoriaeth mewn ymarfer nyrsio ac yn llywio polisi iechyd a gofal cymdeithasol.

Cysylltwch â policy&publicaffairs.wales@rcn.org.uk am ragor o wybodaeth.